

RAPPORT

20

MÖTEN OCH INFLUENSER -
LOKALA INITIATIV
MÖTER INTERNATIONELLA
PERSPEKTIV
25 - 26 januari 2008
GUNNEBO SLOTT

Att vara väldigt lokal...

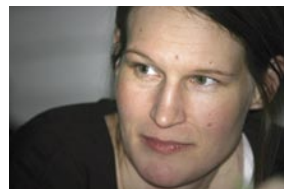
...och samtidigt delta i ett internationellt sammanhang är egentligen inte på något vis motsägande utan snarare en självklarhet. När vi talar om det internationella perspektivet så menar vi ett sammanhang där många olika lokala företeelser, synsätt och värderingar (kalla det kulturer) möts i form av ett antal lokala pusselbitar.

Att segla är nödvändigt är en känd devis och för att man ska kunna utveckla sig själv och det lokalsamhälle där man bor och är verksam, förutsätts att man kan se sig själv ur en annans vinkel. Det kan man bara göra om man reser och möter männi-skor och låter sig influeras. Att man rör sig både fysiskt och mentalt. Gränsen mellan lokalt och globalt är och bör vara flytande. Det är en process i ständig rörelse.

Kultur är en rikedom av traditioner, uttryckssätt, åsikter och värderingar. Genom att dela med oss av vår lokala kultur och samtidigt samverka med andra, skapar vi den globala kartan av kulturer.

Lasse Ernst

LOKAL KULTUR är ett
programområde inom
Stiftelsen framtidens kultur.



Vi sitter i vagnboden som är en nyrestaurerad byggnad på Gunnebo Slotts ägor. Gunnebo Slott har sina anor från slutet av 1700-talet men verksamheten drivs som ett modernt företag med fokus på historia, byggnadskultur, trädgård och lustgårdar. Här satsar man både lokalt och internationellt och jobbar medvetet och aktivt i europeiska nätverk.

Lokal Kulturs 20 seminarium återknyter till de tidigare samtalen på samma tema; Sångs-Säby, utanför Stockholm, i september 2007 och på Frykenstrand i Sunne i november 2007.

Vi träffar Tohbe Lindblom från Kreativitetverket i Sala, Hasoon Kasim, från Studieförbundet Vuxenskolan i Stockholm, Kerstin Hamberg, Vänersborgs Konsthall, Lena Nilsson Wärff från Donnafilm i Kosta, Erika Hansson, student vid Nätverkstan i Göteborg och många fler. Vi utbyter erfarenheter och infallsvinklar. Världen idag ser annorlunda ut än för 20 år sedan. Vi befinner oss i världen - mitt i det lokala. Gränser suddas ut och allt är mer lättillgängligt, samtidigt måste vi utmana oss själva att våga se med nya ögon. Det är först då vi till fullo kan ta del av det globala.

Att lära om eller av

Rasoul Nejadmehr är mångkulturkonsulent i Västra Götaland. Rasoul pratar om makten och vem som bestämmer i ett mångkulturellt sammanhang.

Vem bestämmer vad som är lokalt eller globalt? Svaret är egentligen enkelt, inleder Rasoul.

– Det beror på vem som har ordet eller makten. Hur man beskriver något har ett stort inflytande och bygger på förnuft. Vad som fungerar lokalt är viktigt men det finns ingen av Gud given global upplevelse för det globala är alltid förankrat lokalt någonstans.

Världen är hela tiden under förändring. Vi rör på oss och geografiska gränser är sällan ett hinder. Salman Rushdie brukar prata om routes and roots dvs. rutter och rötter. Platsen där vi har våra rötter behöver inte vara platsen vi väljer att bo, arbeta eller befinna oss på. Världen har blivit mer tillgänglig genom Internet, bättre infrastruktur och nya relationer. Vi väljer att bosätta oss på nya platser i nya länder.

– Att jag kommer från Iran men valt att bosätta mig i Sverige, förändrar inte min rättighet att bli inkluderad. Jag är kanske mer svensk än många för jag har valt att vara svensk. Jag kan slänga mitt pass när jag vill och resa, menar Rasoul.

Städernas befolkningsstruktur är brokig och det är det nya lokala. Kanske finns det egentligen ingen global definition, för det globala består av många lokala pusselbitar och det är det som är mångkultur. I ett mångkulturellt samhälle behöver allas särart erkännas och respekteras för det är då vi skapar identitet och nya relationer.

Det finns många nivåer av relationer. Charles Taylor talar i sin bok om ”erkännandets politik”, och ser tolerans, respekt och erkännande. I de två första nivåerna är det fortfarande utifrån en maktposition som bedömningar görs. Först då man erkänner den andre och dennes åsikter står man på lika nivå. Men Rasoul menar att det finns en nivå till:

– Att inkludera, låta vara med och påverka är en förutsättning för att alla ska få och vilja vara med i diskussionen om rättvisa. Detta är grunden till en interkulturell dialog. Detta är även grunden till FN:s konstitution.

Men hur involverar man människan? Och på vilken basis? Hur konkret skapar vi delaktighet?

För att inkludera eller exkludera, förutsätter att någon har definierat vad som gäller, vad vi ska förhålla oss till. Delaktighet öppnar för förändring och påverkan.

– Det är viktigt att lära om den andra men det är mycket viktigare att lära av varandra.

– Om perspektivet dominerar, det borde vara tvärtom; att lära av för då blir min kunskap beroende av den andres. Den andre vet alltid något som jag inte vet och det är detta

som skapar grunden för dialog. I ett museum där föremålen är satta innanför en monter med tillhörande informationstext lär vi oss om objekten. Men är min kunskap beroende av mötet med någon annans kunskap där den andre vet något som jag inte vet då skapas en nyfikenhet och en interkulturell dialog där vi skapar tillsammans. Ett bra museum verkar mellan om och av.

Föremål berättar

På Mölndals Museum har man tänkt nytt. Man har öppnat upp sina samlingar och gjort dem tillgängliga för allmänheten. Besökaren får relation till föremålen genom att röra och känna, fråga och fundera. Mari-Louise Olsson är museichef för Mölndals museum

– Vi har valt att exponera vår samling i ett öppet magasin, den ska vara tillgänglig för allmänheten. Vi funderar mycket kring hur vi skulle möta kommande generationer och deras frågor och då tror vi på öppenhet och tillgänglighet.

Mölndals Museum samlar gamla berättelser genom att samla personer som har kunskap i speciella teman. Det är kontroversiellt med ett öppet magasin där folk får röra vid föremålen. Barn får välja ett föremål och så pratar man kring det. De får ta med föremålet till skolan och får där arbeta med texter till föremålet. Detta gör att nyfikenhet skapas och att barnen blir engagerade.

– Vi brukar avsluta med vernissage och utställning med barnens texter och dokumentation. Öppenheten gör att museet blir till en kokande kittel med besökare från hela världen, barn och föräldrar.

Dåtid och nutid

Lotta Jonson är verkställande ledamot i föreningen Viking Foundation som driver projektet VikingaTider. VikingaTiders vision är en modern turistanläggning med fokus på Vikingatid. Man har till sitt förfogande 25 hektar på förhistorisk mark.

– För 1000 år sedan var platsen Östdanmark. Då hade vi mycket internationella kontakter. Det var immigration, emigration och kollisioner. Vikingarna var öppna och idérika och tog hem influenser utifrån. Vi har föremål från Nordafrika, Turkiet, Frankrike mm.

Vi vill sätta in historien i den situation som vi har idag.

Långt ifrån lagom

Mångkulturellt Centrum i Botkyrka arbetar med forskning kring mångkulturella frågor och det är ett centrum för estetiska uttryck och kunskaps- och erfarenhetsutbyte kring migration och social och kulturell mångfald. Mångkulturellt Centrum bildades 1987 och Leif Magnusson är chef.

Botkyrka har 80 000 invånare och är en kommun söder om Stockholm som har en befolkning där 1/3 av invånarna är födda i ett annat land och där 60 % av befolkningen har kopplingar till andra länder. Det är många saker som händer och det är svårt att överblicka. Botkyrka måste i alla sina delar ta sig an det mångkulturella. Behovet av kunskap och reflektion är stort.

– Kommunens slogan är ”långtifrån lagom”, och den säger mycket om oss som bor och verkar här. Med etnisk mångfald finns förutsättningar för varierad konst och kultur.

Kulturella yttringar har en egen kraft. Men kultur har också en funktion i det sociala sammanhanget. Det handlar om att kommunicera.

– Kultur är idag i kommunen ett av de viktigaste inslagen i det näringspolitiska programmet. Politiker har insett och tagit till sig kulturens betydelse för människors och lokalsamhällets utveckling.

För 20 år sedan fanns här bara ett litet bibliotek. Idag finns många kulturyttringar i Botkyrka, som Subtopia, Cirkus Cirkör och Konsthallen. Alla dessa är verksamheter som stimulerar till andra initiativ. Kulturen ska finnas och genomsyra alla verksamheter bl.a. skolan. Vårt förhållningssätt lockar och nya verksamheter söker sig hit. Gröna Lund planerar att bygga ett stort upplevelsecentrum och sneglar på Botkyrka som etableringsmöjlighet.

Symboliskt är det viktigt att Mångkulturellt Centrum finns här. Vi ger kunskap kring hur man hanterar det mångkulturella och forskar kring olika möten. Vi studerar hur andra löser motsvarande frågor. Vi dokumenterar allt så att alla kan ta del av våra resultat. Vi har en utställningsverksamhet och ett bibliotek i Fittja Gård. Vi ser hur immigration påverkar det lokala. Det lokala och det internationella är tigt sammanflätade.

Mångkulturellt Centrum har varit ett kunskapsstöd inte bara för Botkyrka utan även för andra kommuner. Vi har en bred samhällskunskap och vet hur man arbetar med demokratifrågor. Vi fungerar som rådgivare och bollplank till politiker och Mångkulturellt Centrum har fått ett uppdrag av regeringen där vi ska visa hur man jobbar med globalt utvecklingsarbete. Vår forskning har en etnologisk inriktning. Idag finns 10-15 forskare på Mångkulturellt Centrum. Vi tar också emot studenter och under två år har de möjlighet att bli handledda av våra forskare här. Detta har genom åren resulterat i 15 doktorsavhandlingar. Man kan säga att vi fungerar som ett drivhus för forskare.

Att ärva ett slott

Lena Vikström som är vd för Gunnebo slott och trädgårdar, berättar om svårigheterna och möjligheterna att förvalta ett arv. Anläggningen med anor från 1700-talet ägs idag av Mölndals stad och drivs som ett modernt företag. Svårigheterna ligger i att bibehålla känslan av det genuina och byggnadshistoriskt korrekta och samtidigt utveckla verksamheten för såväl lokalbefolkningen som för turister från hela världen.

– Vi vill erbjuda arrangemang som lockar och lägger fokus på historia, trädgård och lustgårdar. Gunnebo slott består av fyra anläggningar och var och en av dem är nischade med det vi är bra på som utgångspunkt. Vi har bjudit in trädgårdsdesigners från USA och England. Besökarna är nyfikna och våra välutbildade guider berättar gärna om bakgrunden och om våra framtidsplaner.

Platsen är öppen för besökare året runt och det kommer omkring 380 000 besökare per år. Att kombinera karaktären av mölndalsbornas egen park och utflyktsmål med ett internationellt samarbete i syfte att söka nya partners och målgrupper, är utmaningen och möjligheten. Gunnebo slott ska vara en plats för alla.

Gunnebo slott och trädgårdar utvecklas i relationen till sina besökare och i kontakterna med liknande verksamheter i och utanför Sverige.

– Vi är medlemmar i det internationella nätverket Europa Nostra – för bevarande av gamla byggnader och miljöer. Där hämtar vi mycket av vår kunskap och når samtidigt en bredare och större internationell publik. Vi har en vision som säger att vi ska vara en av Europas främsta 1700-talsanläggningar.

citatet

”Att vara i det lokala skapar förståelse för samtiden”

Leif Magnusson

”Goda idéer går alltid att finansiera”

Lena Vikström

”Ge aldrig upp en bra vision”

Mari-Louise Olsson

”Konst och kultur ska uppröra -
det är då den sätter igång något”

Kajsa Ravin

Orientalisk musik

Re:Orient är en festival som grundades i Stockholm för 15 år sedan av Ozan Sunar. Den skapades som en motreaktion mot den förenklade bild som västvärlden har av arabvärlden. Han ville göra den orientaliska musiken tillgänglig. Då var kulturscenen väldigt uppdelad; den etablerade scenen och så minoritetsscenen som var föreningsdriven för en sluten grupp. Mångkulturscenen var oorganiserad.

Cecilia Hörnell är chef för **Re:Orient** sedan fem år men har varit aktiv länge.

– Man behöver kunskap att göra arrangemang. Man behöver kunskap om vad som funkar för den lokala publiken och kunskap att nå de artister vi vill ha och naturligtvis behövs ett gediget intresse. **Re:Orient** är en ideell förening som drivs av mig plus en producent och en idégrupp. Artisterna ska trivas och tycka att det är värt att åka till Sverige. Scenerna i arabvärlden betalar mycket mer än vad vi kan göra. Så det gäller att paketera **Re:Orient** och Sverige väl.

– Professionella musiker bosatta i Sverige har fungerat som ambassadörer. Stockholm är överetablerat på musikscenen och de lokala banden är svårare att sälja. Det krävs nya artister för att en publik ska betala.

Re:Orient är idag en året-runt-verksamhet. Där finns en ungdomsensemble för orientalisk musik i samarbete med kulturskolan inklusive sommarläger. De har samtalserier i samarbete med Södertörns högskola inklusive obligatoriska seminarier för studenterna där. Tillsammans med Arena arrangerar **Re:Orient** samtal på kulturhuset i Stockholm kring det mångkulturella. Club är **Re:Orient's** satsning för den unga publiken. Club är etnitetbrytande och arrangeras en gång i månaden på Kägelbanan och man spelar moderna hits från mellanöstern.

– Vi har också ett spännande samarbete med Vadstena-Akademien där vi jobbar utifrån religiös musik, berättar Cecilia

– Att vi jobbar med orientalisk, religiös musik gör att det i media lätt fokuseras just på religionen. Religion har en viktig makt. Men allt vi gör handlar absolut inte om religion. Nu har det varit viktigt att prata om Islam för att hjälpa till att förstå och tolka. Det finns väldigt bra religiös musik. I Sverige är vi ju ovanligt icke religiösa. I andra länder är religionen närvarande hela tiden.



Att ställa nya frågor

Rani Kasapi är projektledare på Riksteatern och ansvarig för det internationella arbetet. Hennes bakgrund är antropologi och biståndshjälp. Hon har jobbat som producent på InterCult med bl. a. Balkan och Baltikum. Hon har jobbat med världsmusik och med fokus på Afrika.

Riksteatern är en folkrörelse där de flesta arrangemang drivs i föreningar i landet. De flesta arbetar ideellt. I Hallunda söder om Stockholm ligger Riksteaterns huvudkontor och replokaler.

Just nu skapas en ny organisation som kan reagera snabbare och bli smidigare att navigera. Största målet är att göra Riksteatern tillgänglig för fler grupper.

– Mitt uppdrag är att arbeta med ny publik och demokratifrågor. Folk i Sverige reser mycket utomlands och önskar en mer internationell repertoar. Och utifrån detta försöker jag välja repertoar efter det behov som faktiskt finns. Vi bjuder in grupper och söker nya professionella utbyten. Det kan vara delar av mellanöstern, Nordafrika, Kina, Indien och Turkiet.

– Jag använder det internationella i olika former – hur tänker man – hur gör man – hur ser utbudet ut. Jag jobbar mycket med mina kollegor så att de är med på tåget.

– Vi kan arbeta flexibelt på Riksteatern. En föreställning kan skapas efter ett särskilt behov. Det har tidigare varit ont om upphovsmän med annan kulturell bakgrund men vi strävar efter att bli mer internationella. Det är bra att vara internationell i sin organisation, det gör att man ställer nya frågor om sin verksamhet.

EU har utnämnt 2008 till det ”Interkulturella dialogåret” och inför detta har Riksteatern ett samarbete med **Re:Orient**, Sprong, InterCult och Riksställningar i ett svensk-turkiskt projekt som heter ”Home Not Home”. I projektet ingår teater, konst och seminarier.

Seminarie serien fortsätter

21. HUR FÅR MAN DET ATT HÄNDA
Sånga-Säby, 20-21 maj 2008.

Mer information om kommande seminarier och aktiviteter inom **LOKAL KULTUR** finner du på www.framtidenskultur.se/lokalkul

anmälan / information

Lasse Ernst - Projektledare
Anie Edéus - Projektsekreterare
LOKAL KULTUR
Vickleby bygata 12
386 93 Färjestaden
Tel: 0485 - 366 60
lokalkultur@framtidenskultur.se
www.framtidenskultur.se/lokalkul